

Greengridz-keukenblad

Montage

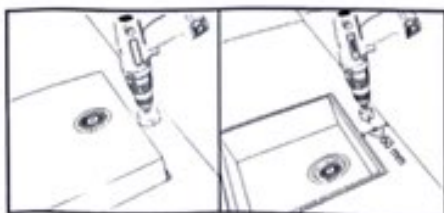
Montage van het maatwerkblad

1. Waar het blad niet voldoende ondersteund wordt, maakt u steunregels. Vooral bij dunne bladen, volle hoeken en vaatwassers zijn die van belang.
2. Let er bij het bewerken van het blad op dat de zaagtanden negatief staan ten opzichte van de kunststof toplaag (afb. 4).
3. Maakt u zelf uitsparingen, zorgt u er dan voor dat ze ronde hoeken hebben. Daartoe zult u gaten op de hoeken moeten voorboren. Gebruik daarvoor geen vlienderboor, omdat anders staande schotjes kunnen wegslaan. Schuur de gezaagde zijkanten altijd goed glad!
4. Voor het maken van een hoekverbinding volgt u de aanwijzingen in het hoekverbindingsetje. Belangrijk: Koppel de bladen op de kasten (dus niet terwijl ze naast de keuken staan). Bij kasten met een dichte bovenkant, maakt u eerst de benodigde gaten, zodat de koppelgaten bereikbaar zijn (afb. 5).
5. Als eventuele uitsparingen zijn gemaakt, maakt u de achterzijde van het blad vetvrij met thinner. Plak de in te kitten naden goed af met tape. Kit vervolgens af met siliconenkit om het intrekken van vocht te voorkomen. Ook bij 'in te werken' kopse kanten als kraangaten en spoelbakken zult u kit moeten aanbrengen. Raadpleeg voor het wel of niet afkitten van de kookplaat de montage-instructie van de kookplaat.
6. Achteraf geplakte randen kunnen met de gebruikelijke gereedschappen worden afgewerkt. Let op: de kopieerfrees kan aan de achterzijde van het blad naar binnen kantelen.

Kraangat

- LET OP:
- Een kraan dient u te allen tijde te monteren met een kraangatbus.
 - De kraangatbus wordt alleen los geleverd indien er geen kraangat is besteld.
 - De minimale afstand tussen hart van het kraangat en de bladrand/spoelbak is 50 mm, dus minimaal 100 mm vrij bladmateriaal.

1. Gebruik een boor met diameter 57 mm. Vanaf de onderzijde boort u een gat (afb. 6a) tot aan de toplaag (ca. 4 mm vanaf de bovenzijde).
2. Vanaf de bovenzijde boort u vervolgens het gat door de toplaag (afb. 6b). De diameter van het boorgat vindt u in de bijsluiters van uw kraan.
3. Plaats de meegeleverde kraangatbus, deze moet altijd geplaatst worden.



Afb. 6a - 57 mm kraangat boren (onderzijde)

Afb. 6b - kraangat boren (bovenzijde)



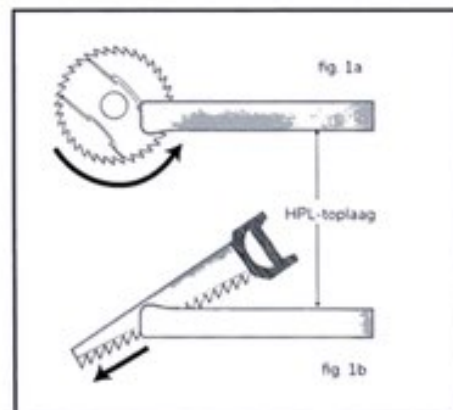
Afb. 1 - Voorkom schade, zet het onverpakte blad nooit op één kant!



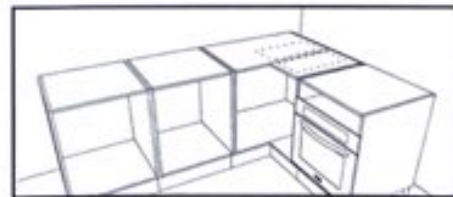
Afb. 2 - Zorg dat de onderkasten volkomen waterpas staan.



Afb. 3 - Het blad moet op alle plaatsen voldoende ondersteund worden.



Afb. 4 - Zaag altijd met de zaagtanden naar beneden.



Afb. 5 - Bij kasten met een dichte bovenkant, maakt u eerst de benodigde gaten.

Greengridz-keukenblad

Gebruik en onderhoud

Gebruik van het maatwerkblad

1. Hoewel het Greengridz-keukenblad bestand is tegen warmte, zult u wel onderzetsers moeten gebruiken voor hete ovenschalen, hete apparaten zoals tosti-ijzers, en pannen die direct van de kookplaat komen. Door de hitte zou namelijk de verlijming kunnen loslaten. Ook kunnen er brand- en schroeiplekken ontstaan, en die plekken zijn niet meer te verwijderen.
2. Snijdt u niet direct op het bladoppervlak, maar op een snijplank. Schuift u ook niet te veel met (boodschappen)kratten en keukengerei over uw blad. Krassen en slijtageplekken zijn namelijk niet meer weg te werken. Wees vooral voorzichtig met een keukenblad in een donkere kleur. Niet dat het blad krasgevoeliger is, maar krassen zijn wel beter zichtbaar door de donkere kleur.



Afb. 1 - Voorkom krassen, schuif niet met kratten en keukengerei!



Afb. 2 - Pas op met hitte, gebruik onderzetsers. Snijd niet op het bladoppervlak, gebruik snijplanken.



Onderhoud van het maatwerkblad

1. Neem uw blad dagelijks af met de Dekker Laminaatreiniger (Top Cleaner) of met een schoon sopje. U kunt deze cleaner online bestellen: www.dekkerzevenhuizen.nl/shop. Spoel altijd goed na met lauwwarm water, en maak uw blad droog met een droge, schone vezeldoek. Naspoelen en -drogen is essentieel; het zorgt ervoor dat het resterende vuil en eventuele zeep- en waterresten worden geabsorbeerd.
2. Vlekken (vet, koffie, thee, rode wijn) kunt u behandelen met Laminaatreiniger (Top Cleaner). Laat de reiniger even intrekken en maak uw blad daarna schoon met een licht vochtig doekje.

- of een melaminespons (Wonderspons/powerspons). Spoel na met lauwwarm water en droog weer grondig na.
3. ingetrokken plekken of vlekken van inkt, verf, nicotine of viltstift kunt u verwijderen met wasbenzine of terpentijn. Spoel na met lauwwarm water en maak het blad goed droog.
4. kalkvlekken zijn te verwijderen met schoonmaakazijn. Spoel goed na met lauwwarm water en maak het blad helemaal droog. Pas hier op bij kalkhoudende natuurstenen als marmer, hardsteen, etc.
5. gebruik nooit agressieve reinigingsmiddelen zoals verfabijt, kwast-, metaal- en ovenreinigers, chloor, gootsteenontstoppers of andere chemische middelen.

Onderhoud van de spoelbak

1. Hoe vreemd het ook klinkt: het gebruik van rvs-reinigers is af te raden. Dezelfde coating die ter bescherming wordt aangebracht, kan namelijk ook vlekken op het oppervlak veroorzaken.
2. Zuren of agressieve stoffen tasten het rvs aan, en geven vlekken, roestpuntjes of kleine gaatjes in de spoelbak. Voorbeelden zijn chloor, gootsteenontstoppingsmiddelen, zilverpoets, gebitsreiniger, HG reiniger, S39 en zoutzuur(oplossingen). Mocht er onverhoopt toch een agressieve stof in de spoelbak terecht zijn gekomen, dan doet u er goed aan deze direct te verwijderen met Staalfix, Starpolish of Cif cream. Ook dan zult u de plek weer moeten naspoelen met water, en de bak moeten droogwrijven. Het is aan te bevelen

- deze behandeling een aantal keer te herhalen. Naderhand pas schoonmaken blijkt doorgaans zinloos; het rvs is op dat moment vaak al aangetast, waardoor de vlekken blijven terugkeren.
3. Zorg dat de flessen die u in uw gootsteenkastje bewaart goed gesloten zijn, zodat de dampen van bijvoorbeeld chloor of zoutzuur het rvs niet kunnen aantasten.
4. Een enkele keer komt het voor dat de spoelbak een soort roestaanslag vertoont. Die aanslag kan worden veroorzaakt door ijzerdeeltjes die uit het waterleidingcircuit in de bak komen, wat vooral na onderhoud aan de waterleiding of in nieuwbouwwijken nog weleens het geval wil zijn. Snel en meerdere malen schoonmaken, op de hiernaast beschreven manier, zal de roestaanslag verwijderen en nieuwe aanslag voorkomen.